

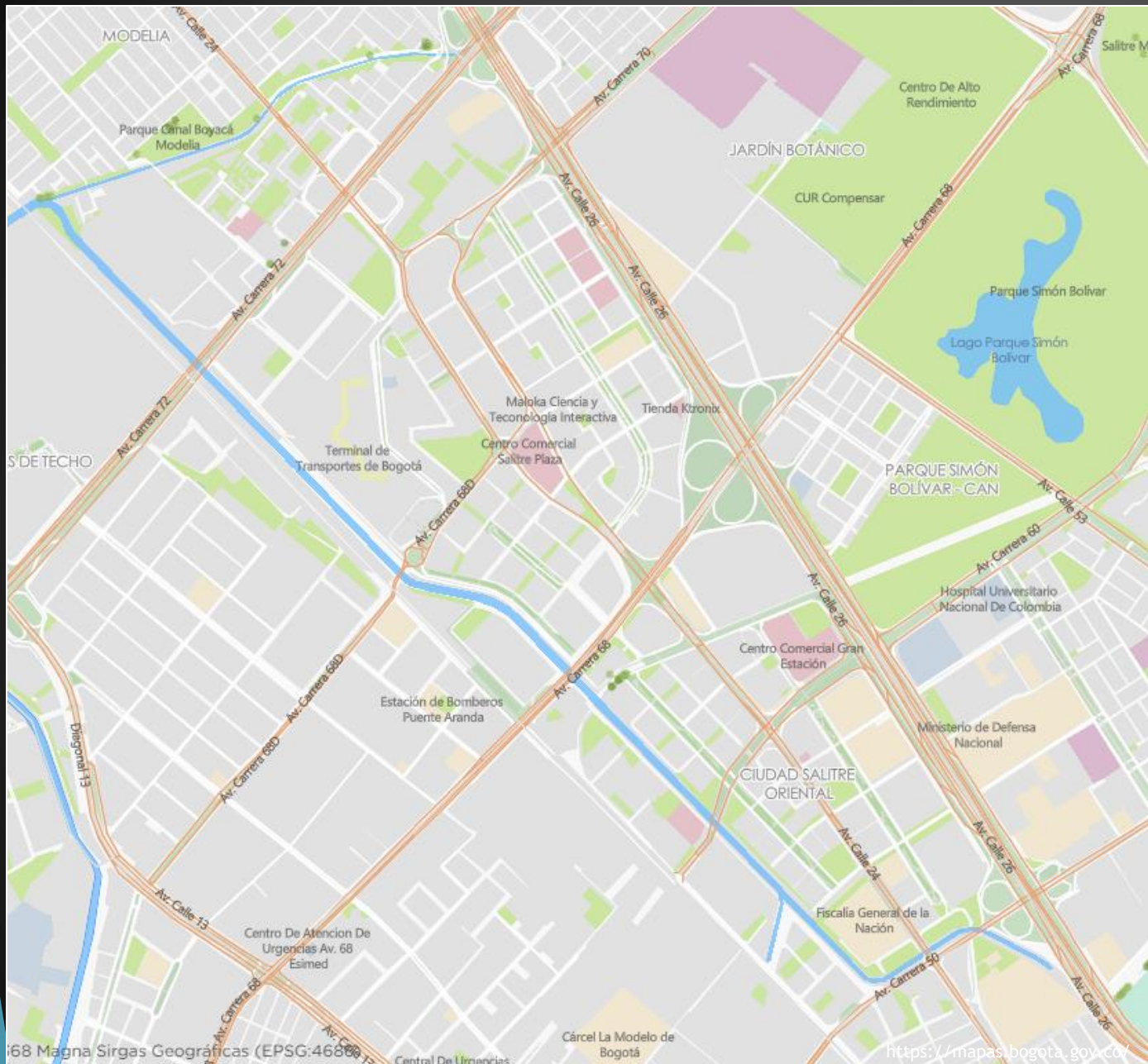
AVES DE CIUDAD SALITRE

Autores:

Nicolás Sánchez García

Yasmin Alexandra Rozo

Carla Paola Linares



Prologo

Creo que la mayoría de las personas sabemos o nos contaron en algún momento de nuestras vidas que las aves migran. Es decir que viajan cada año muchos kilómetros hasta otras tierras más cálidas y después retornan cuando inicia el verano, aprovechado sus días más largos ya que el norte provee mayores oportunidades para las aves, tanto en reproducción como en oportunidades para alimentar a sus polluelos. Las aves aprovechan las horas de luz adicional para producir nidadas más grandes, a comparación de sus familiares no migratorios que prefieren permanecer en los trópicos todo el año. A medida que los días se acortan en otoño y se aproxima el frío invierno, las aves regresan a las regiones cálidas, donde el suministro de alimento no tiene mayores variaciones con el cambio de estación.

Pero ahora gracias a la tecnología se tienen datos y más información sobre estas migraciones y lo mejor de todo es que ahora

sabemos que Colombia es uno de los países con mayores registros de especies de aves en el mundo, donde el país desde hace 4 años se ha mantenido en el número 1. Hasta este momento Colombia registra 1.941 especies diferentes, vistas libres en su hábitat natural y no en cautiverio o domesticadas.

Bogotá a pesar de ser la capital de Colombia, una ciudad tan poblada y con pocas zonas verdes, alberga aproximadamente 208 especies, que se pueden encontrar en los humedales y zonas arborizadas dentro de la ciudad y a sus alrededores, muchos de estos son los hábitats de migración de decenas de aves. Muchas de estas aves las encuentran en el piso extenuadas por su larga travesía, así que si te encuentras alguna vez con una de ellas dale agua y déjala descansar un rato, veras que pronto volverá a volar.

No todo es alegría porque lamentablemente ya tenemos una especie Extinta en los registros de Colombia, (*Podiceps andinus*) una especie de pato zambullidor, que hace mas de 50 años no tienen ningún registro de avistamiento, también tenemos muchos otros con una alta amenaza de extinción como: el Cucarachero de Pantano (*Cistothorus apolinari*, se cree que quedan menos de 20 en Bogotá y hay humedales donde hace varios años no lo han vuelto a ver), la Tingua Bogotana, la Alondra, la Tingua Moteada y el Doradito Tropical, etc. , teniendo por amenazas el cambio climático, las acciones humanas como la caza furtiva, la cual no solo afecta por el hecho de cazar o traficar con las especies, sino porque muchos especies son liberadas o se escapan en lugares de donde no son endémicos o nativos causando un desequilibrio en este nuevo entorno, el no cuidar a los gatos y/o perros para que no los atrapen, la falta de conocimiento y continuar con creencias antiguas que conllevan a creer que son aves de mal agüero, la transformación y perdida de los hábitats donde suelen vivir o llegar (esto para el caso de la aves migratorias) a causa del crecimiento de la población, la falta de plantar nuevos árboles o la deforestación.

Aun podemos salvar y proteger nuestro ecosistema. La alegría de escuchar el canto de las aves al despertar en las mañanas, aprender a observar su belleza cuando vuelan y por casualidad se paran en el borde de nuestras ventanas y descubrimos una variedad de colores en su plumaje que jamás creímos que tenían, proteger el hábitat de ellos es garantizar un futuro para nosotros y para nuestras siguientes generaciones.

Tal vez crean que un sendero como el de el canal san francisco o los separadores alrededor de nuestras casas con grandes arboladas no son relevantes o no tiene importancia pero somos de los pocos privilegiados y envidia de muchos otros barrios por la belleza que nos rodea y la calidad de vida que esto nos da. Aquí les traemos algunas de las aves que hemos podido registrar, es un pequeño paraíso a nuestro alrededor y son nuestros hermosos vecinos que habitan o nos visitan constantemente en Ciudad Salitre.

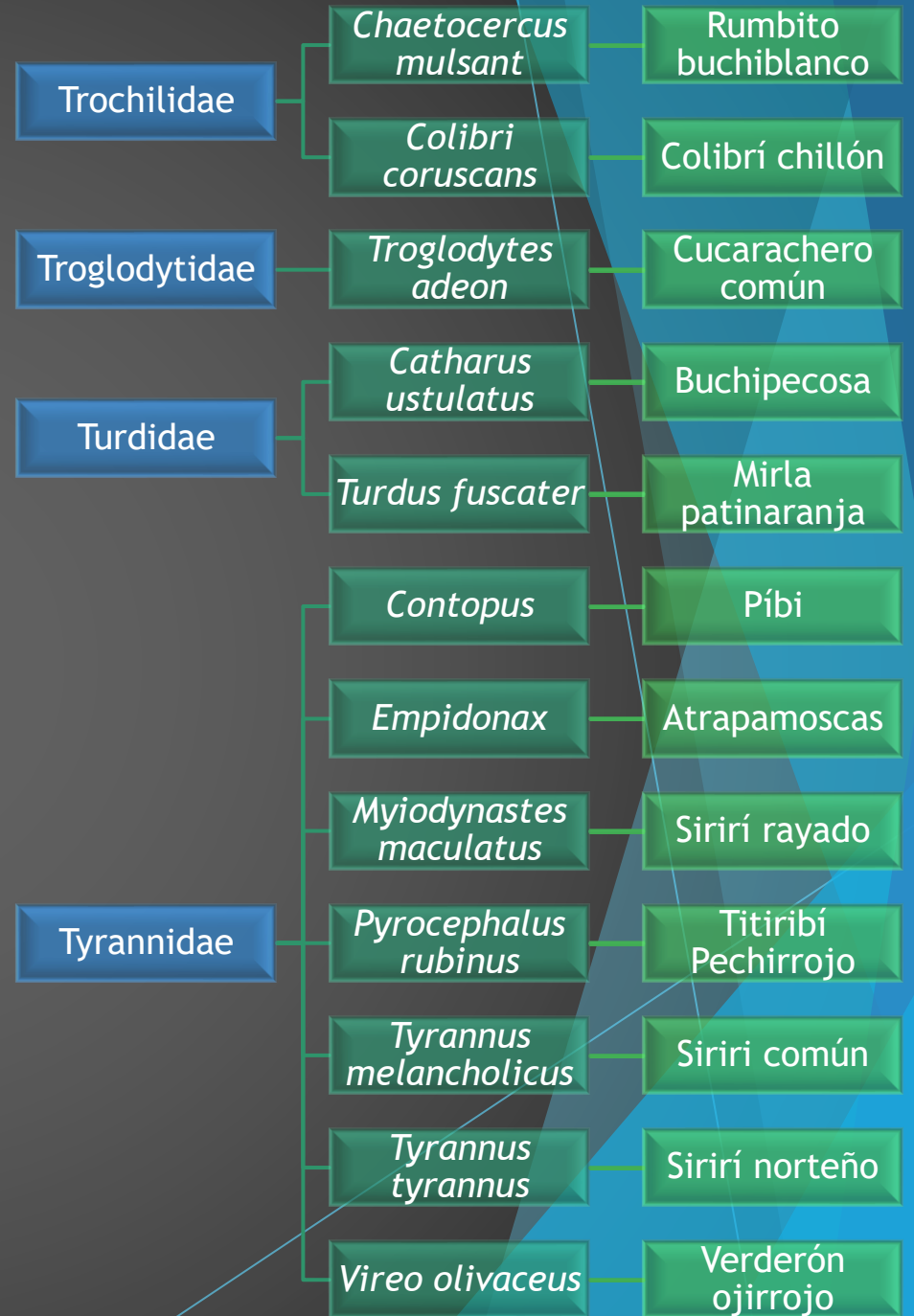
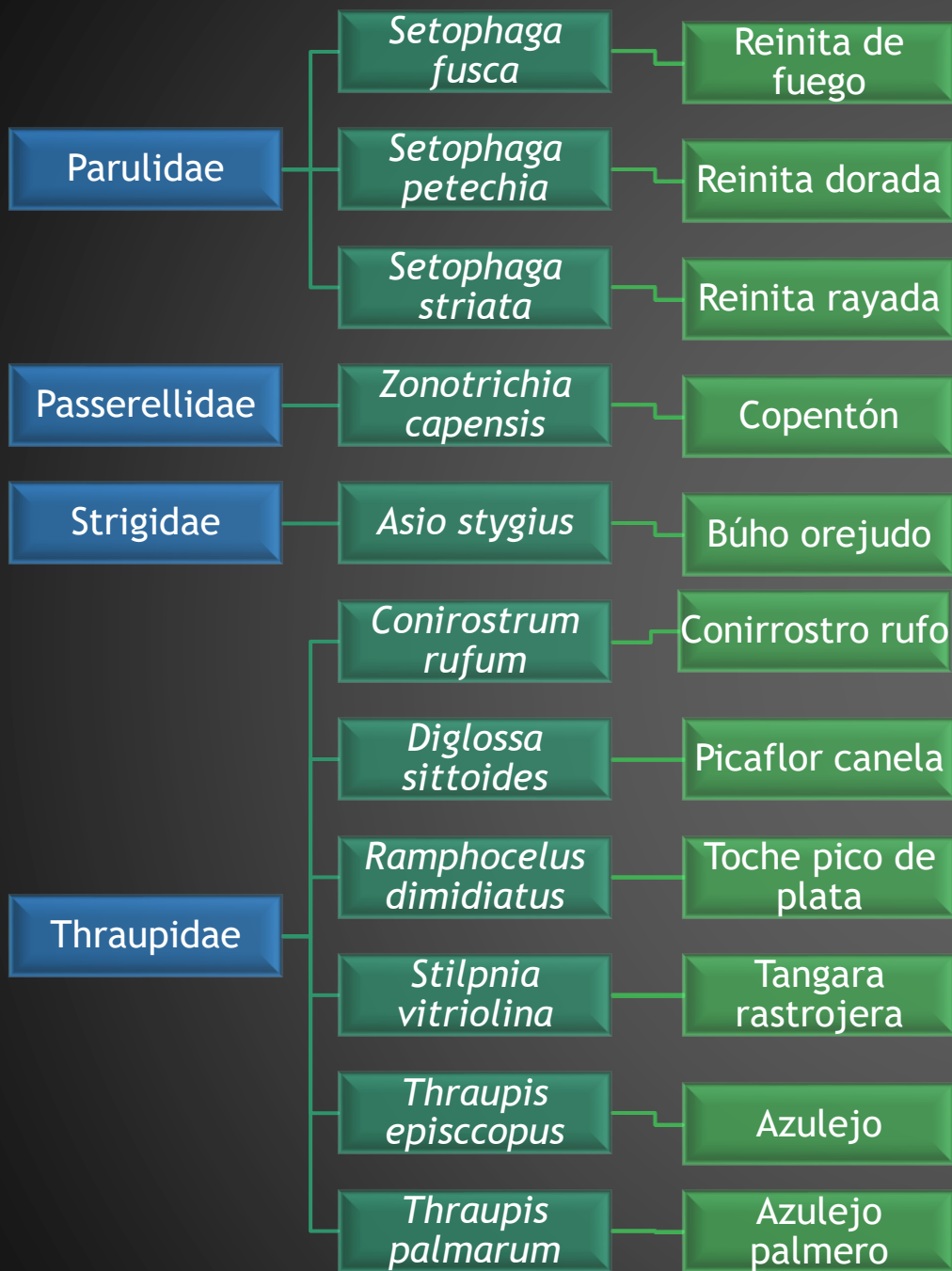
Yasmin Alexandra Rozo



INDICE

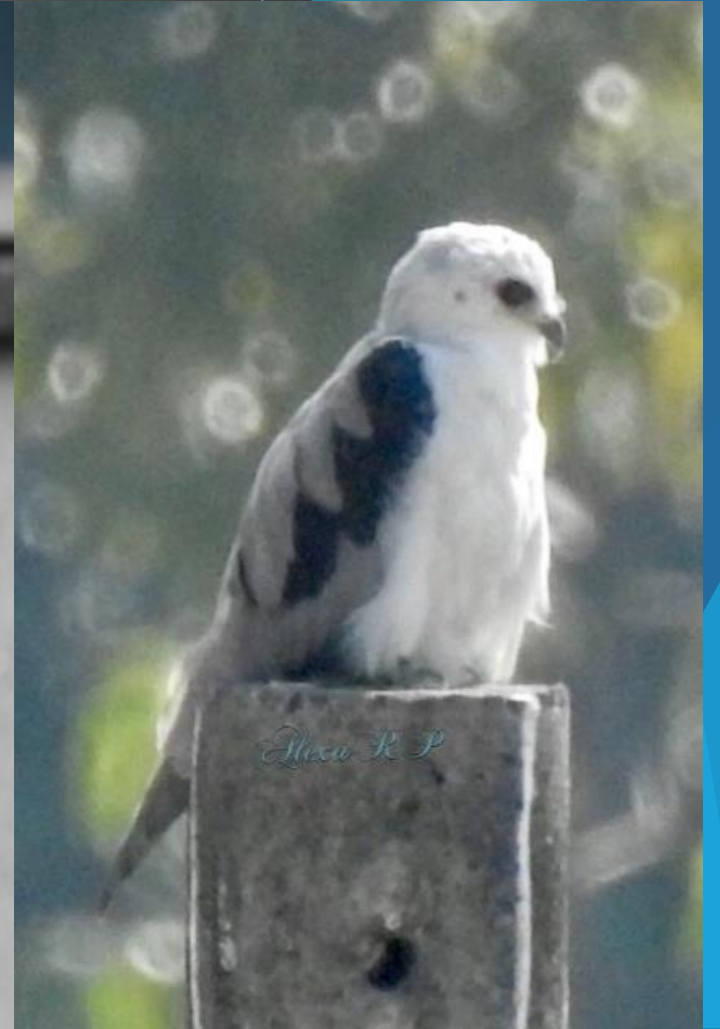
FAMILIA	ESPECIE	NOMBRE COMÚN
Accipitridae	<i>Elanus leucurus</i>	Gavilán maromero
	<i>Rupornis magnirostris</i>	Gavilán caminero
Caprimulgidae	<i>Systellura longirostris</i>	Chotacabras
Cardinalidae	<i>Piranga olivácea</i>	Cardenal alinegro
	<i>Piranga rubra</i>	Cardenal abejero
Cathartidae	<i>Coragyps atratus</i>	Chulo-Gallinazo
Charadriidae	<i>Vanellus chilensis</i>	Pellar teru teru
Columbidae	<i>Columba livia</i>	Paloma domestica
	<i>Zenaida auriculata</i>	Paloma nagüiblanca
Cuculidae	<i>Coccyzus americanus</i>	Cuco americano

Fringillidae	<i>Spinus psaltria</i>	Jilguero aliblanco
	<i>Spinus spinescens</i>	Jilguero andino
Hirundinidae	<i>Orochelidon murina</i>	Golondrina plomiza
Icteridae	<i>Icterus nigrogularis</i>	Turpial amarillo
	<i>Molothrus bonariensis</i>	Chamon
	<i>Quiscalus lugubris</i>	Tordo llanero
	<i>Sturnella magna</i>	Chirlobirlo
Mimidae	<i>Mimus gilvus</i>	Sinsonte común
Parulidae	<i>Cardellina canadensis</i>	Reinita de Canadá
	<i>Mniotilta varia</i>	Cebritra trepadora
	<i>Parkesia noveboracensis</i>	Reinita acuatica
	<i>Protonotaria citrea</i>	Reinita cabecidorada



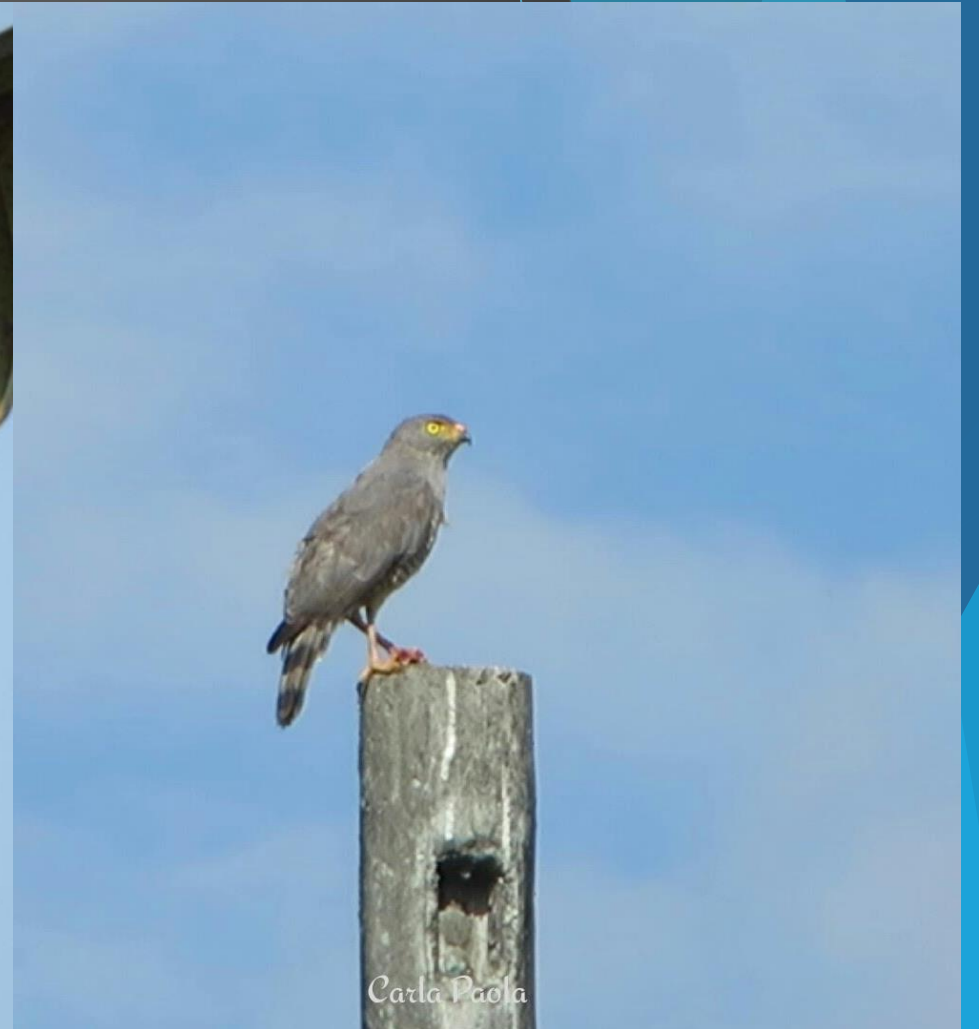
GAVILAN MAROMERO

► *Elanus leucurus*



GAVILAN CAMINERO

▶ *Rupornis magnirostris*



CHOTACABRAS

► *Systellura longirostris*



Carla Paola



CARDENAL ALINEGRO

► *Piranga olivacea*



CARDENAL ABEJERO

▶ *Piranga rubra*



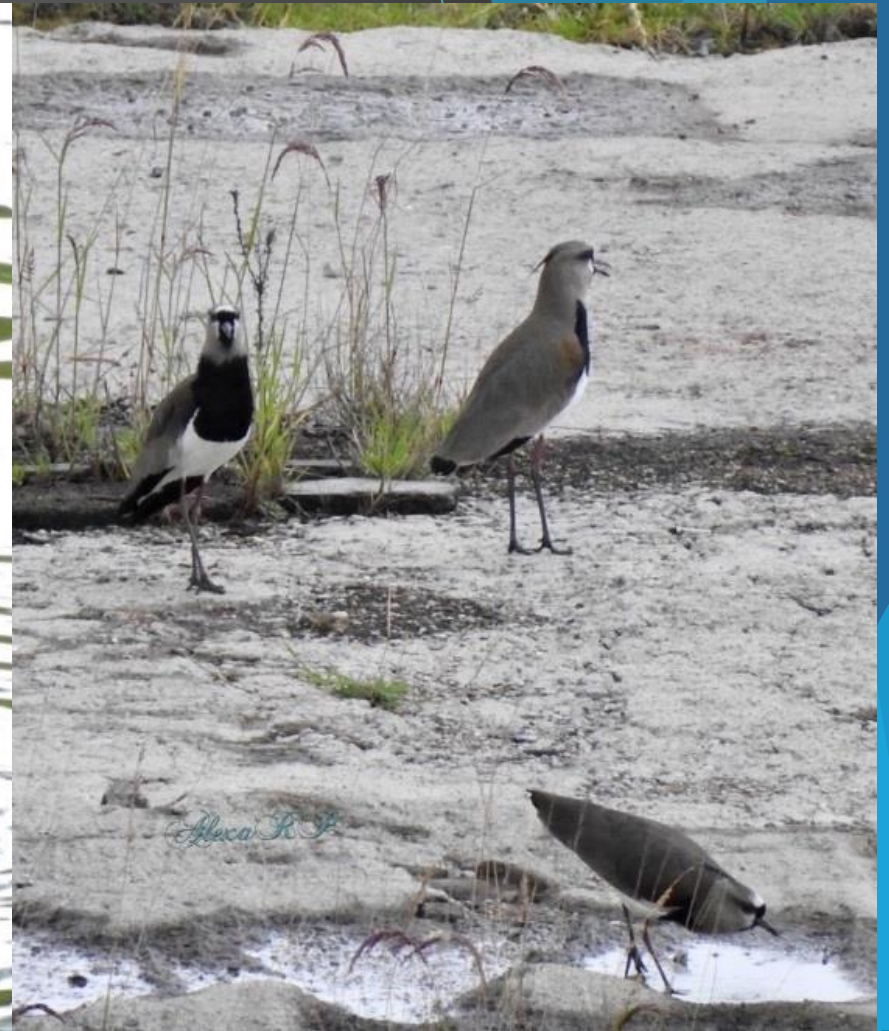
GALLINAZO NEGRO

▶ *Coragyps atratus*



PELLAR TERU TERU

▶ *Vanellus chilensis*



PALOMA DOMESTICA

▶ *Columba livia*



TORCAZA NAGÚIBLANCA

► *Zenaida auriculata*



CUCO AMERICANO

▶ *Coccyzus americanus*



JILGERO ALIBLANCO

► *Spinus psaltria*



Nicolás Sánchez J.



Alexa R P



Nicolás Sánchez J.



JILGUERO ANDINO

▶ *Spinus spinescens*



Carla Paola



GOLONDRINA PLOMIZA

▶ *Orochelidon murina*



TURPIAL AMARILLO

▶ *Icterus nigrogularis*



Carla Paola



CHAMÓN

► *Molothrus bonariensis*



TORDO LLANERO

► *Quiscalus lugubris*



Carla Paola



CHIRLOBIRLO

► *Sturnella magna*



SINSONTE COMÚN

▶ *Mimus gilvus*



REINITA DE CANADÁ

► *Cardellina canadensis*



NSG



CEBRITA TREPADORA

► *Mniotilta varia*



Carla Paola



REINITA ACUATICA

► *Parquesia noveboracensis*



Carla Paula



REINITA CABECIDORADA

► *Protonotaria citrea*



REINITA GORGINARANJA

► *Setophaga fusca*



REINITA DORADA

► *Setophaga petechia*



REINITA RAYADA

► *Setophaga striata*



GORRIÍN COPETÓN

► *Zonotrichia capensis*



BÚHO OREJUDO

► *Asio stygius*



CONIRROSTRO RUFO

► *Conirostrum rufum*



PICAFLOR CANELA

► *Diglossa sittoides*



TOCHE PICO DE PLATA

▶ *Ramphocelus dimidiatus*



TÁNGARA RASTROJERA

▶ *Stilpnia vitriolina*



AZULEJO COMÚN

► *Thraupis episcopus*



AZULEJO PALMERO

► *Thraupis palmarum*



RUMBITO BUCHIBLANCO

▶ *Chaetocercus mulsant*



Carla Paola



COLIBRÍ CHILLON

▶ *Colibri coruscans*



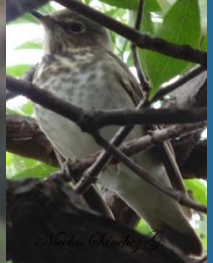
CUCARACHERO COMÚN

► *Troglodytes aedon*



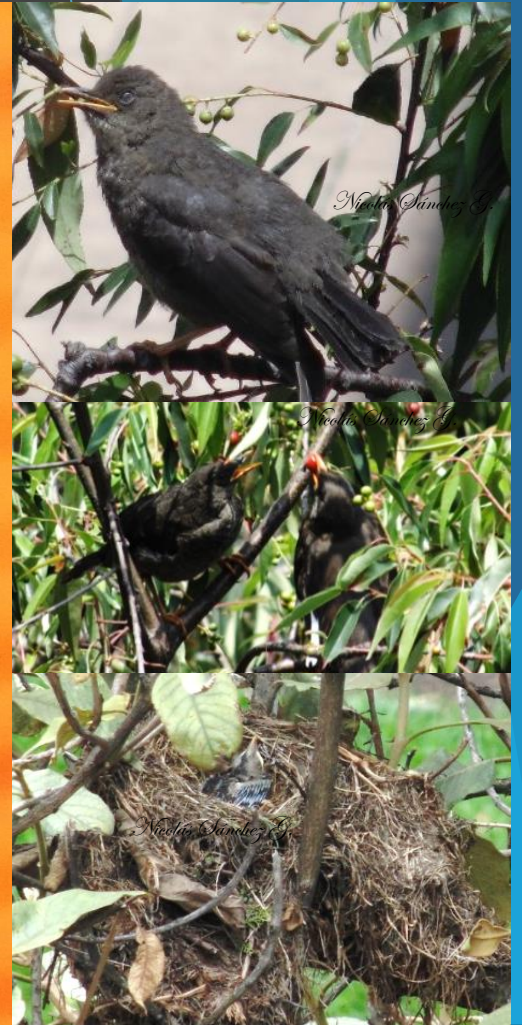
ZORSAL BUCHIPECOSO

▶ *Catharus ustulatus*



MIRLA PATINARANJA

▶ *Turdus fuscater*



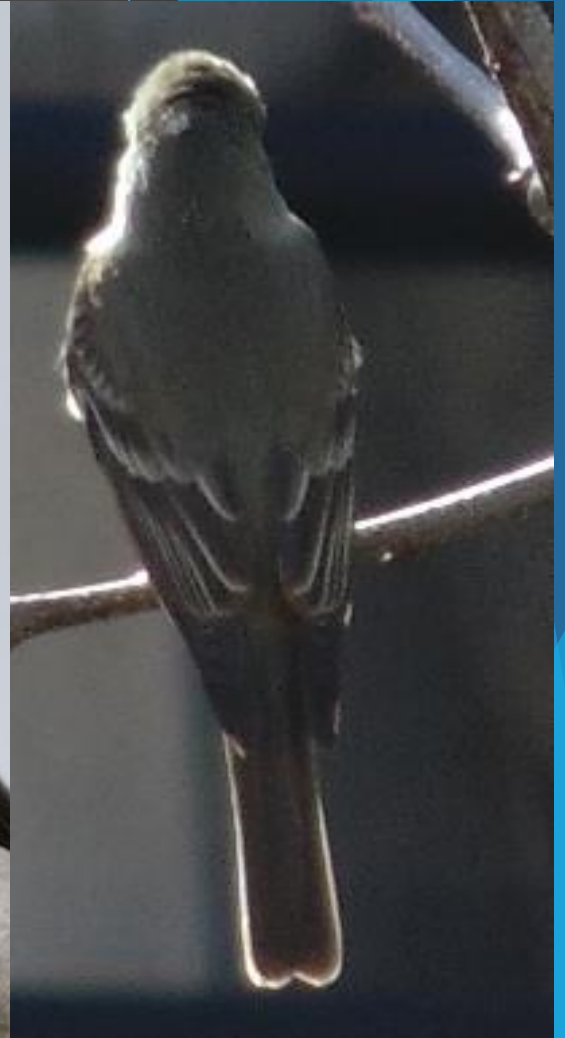
ATRAPAMOSCAS

► *Contopus*



ELENIA

▶ *Elaenia*



ATRAPAMOSCAS

▶ *Empidonax*



SIRIRÍ RAYADO

► *Myiodynastes maculatus*



TITIBIRÍ PECHIROJO

▶ *Pyrocephalus rubinus*

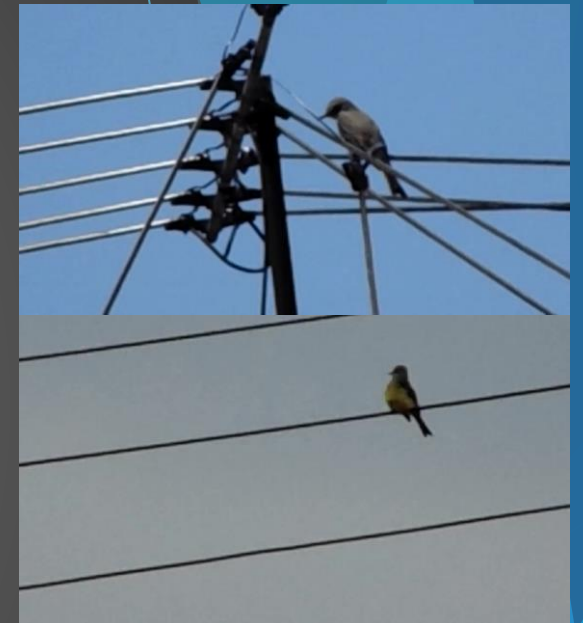


Carla Paola



SIRIRÍ COMÚN

► *Tyrannus melancholicus*



ATRAPAMOSCAS SABANERO

► *Tyrannus tyrannus*



VERDERÓN OJIRROJO

▶ *Vireo olivaceus*



Bibliografía

- ▶ Molina, L. & Osorio, J. 1995. Guía de aves. Santafé de Bogotá. DAMA. Bogotá. Colombia.
- ▶ <http://naturalista.biodiversidad.co/projects/avifauna-de-la-sabana-de-bogota?tab=species>
- ▶ Ayerbe, F. 2019. Guía ilustrada de la avifauna colombiana. Segunda edición. Colombia: Wildlife Conservation Society (WCS)

